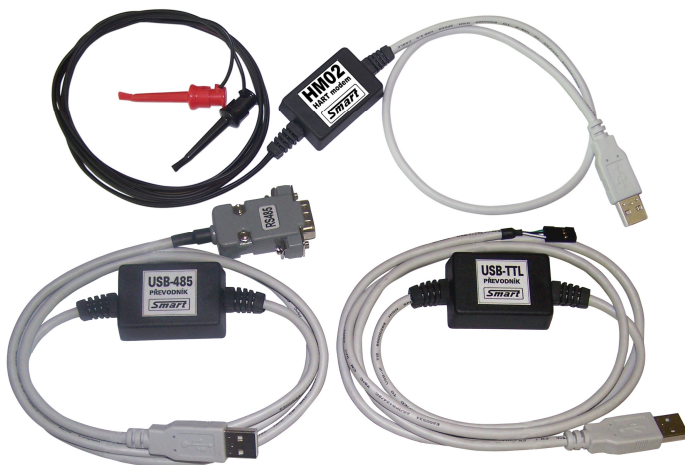


PTU/PU2/PU4/HM02

převodníky na USB

INSTALAČNÍ NÁVOD



Instalace ovladače

Pro OS Windows 98/ME/2K/XP jsou k dispozici dva druhy ovladačů - *přímé ovladače* (D2XX) a *ovladače VCP* (Virtual COM Port). Při instalaci ovladačů VCP se přidá do systému nový COM port, na který se potom přistupuje stejně jako ke všem ostatním COM portům přes Windows API. Existují verze s podporou Plug & Play (PNP) a bez ní.

Nastavení parametrů:

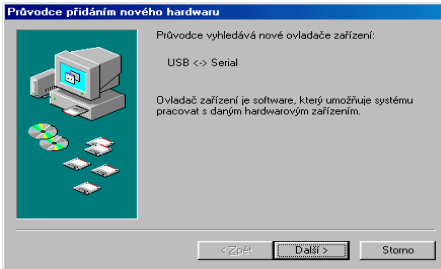
- rychlost komunikace 9600 bps,
- přenos 8 bitový přenos bez parity
- 1 stop bit
- Flow control NONE
- port COM 3 (nebo první volný)
- FIFO buffer s rychlostí RX-256 a TX-256
- timeout 10 ms

Novější verze Linuxu již ovladače pro obvody FTDI v sobě obsahují.

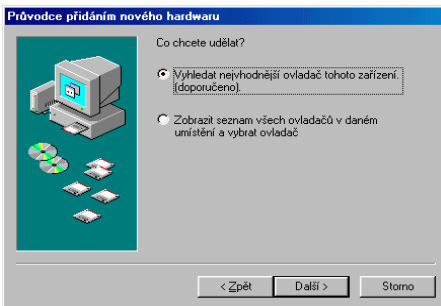
Ovladač je potřeba nainstalovat pro každý používaný USB port

USB a Win 98SE

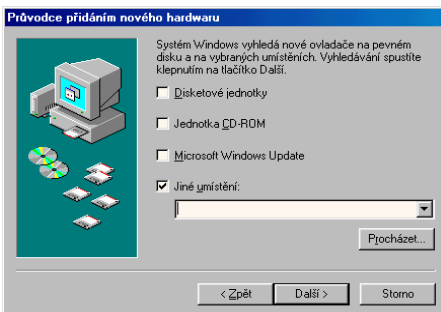
Zapněte počítač a pak propojte USB kabelem PC a HART-modem. Zobrazí se následující okno:



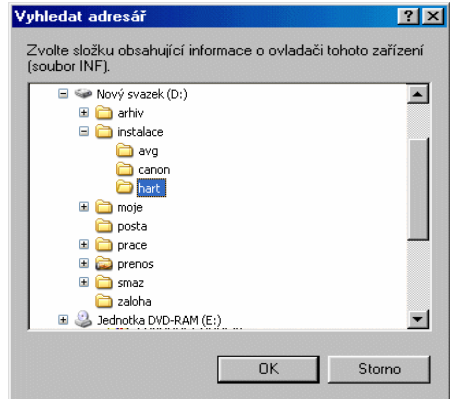
Vyberte volbu „Vyhledat nejvhodnější ovladač“ a stiskněte tlačítko „Další“



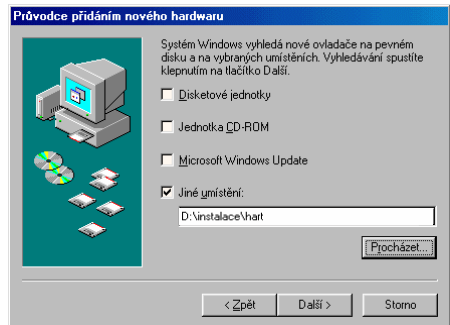
Na následujícím panelu volte možnost „Jiné umístění“ a zvolte „Procházet“



Vyberte adresář, ve kterém máte umístěn VCP ovladač FTDI (např. tento počítač/D:/instalace/HART) a stiskněte OK



Zvolený adresář je vypsán v dialogovém okně. Nyní stiskněte tlačítko DALŠÍ.



Stiskněte tlačítko DALŠÍ

Stiskněte tlačítko DOKONČIT

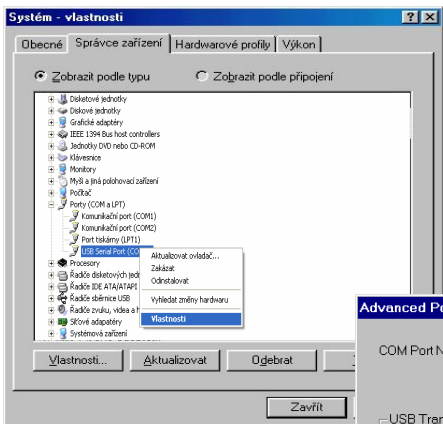




Nyní se po sobě na chvíli objeví několik podobných dialogů, které se samy zavřou.

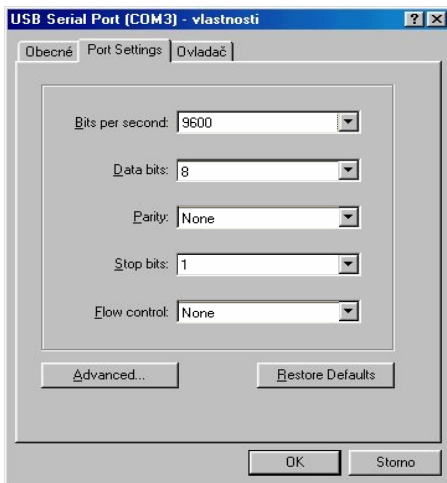


Instalace je úspěšně ukončena.

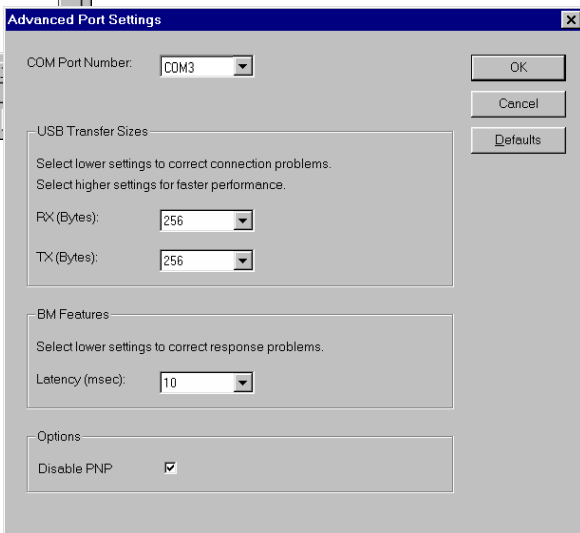


Aby aplikace mohla úspěšně komunikovat, musí být nastaveny parametry: číslo COM portu, přenosová rychlost, řízení toku dat, paritu a počet stopbitů. Tyto parametry se nastavují ve správci systému, který vyvoláte jednoduše současným stiskem klávesy WIN a PAUSE. Zvolíte kartu „Správce zařízení“ a necháte ji zobrazit podle typu. Poté kliknutím na tlačítko + u řádku Porty rozbalíte submenu Porty, kde je na konci uveden USB serial port.

Vyberte myši nebo klávesnicí tento řádek (USB serial port) tak, aby byl označen (např. modře) a stiskněte tlačítko VLASTNOSTI - PORT SETTINGS.

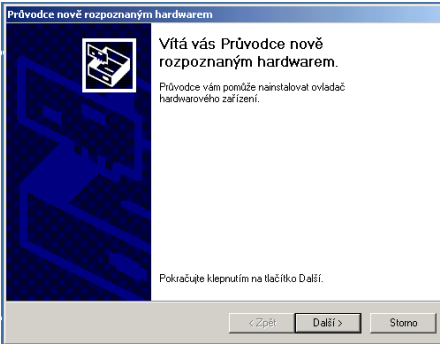


Zde zvolte číslo COM portu, který bude použit k přístupu do aplikace (vyberete-li např. COM3, bude váš software komunikovat s aplikací pomocí portu COM3). Po několika stisknutí tlačítka OK je nastavení vlastností COM portu úspěšně dokončeno.

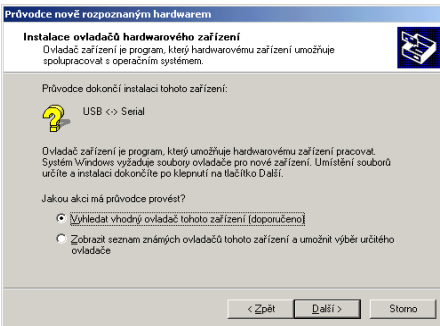


USB a Win 2000

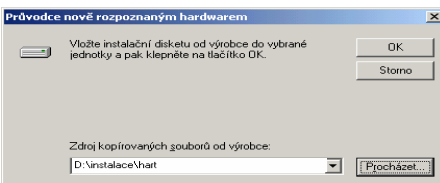
Zapněte počítač a pak propojte USB kabelem PC a HART-modem. Zobrazí se následující okno:



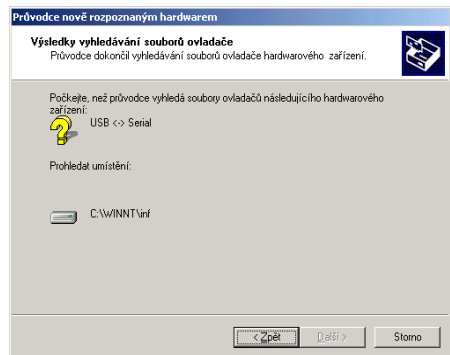
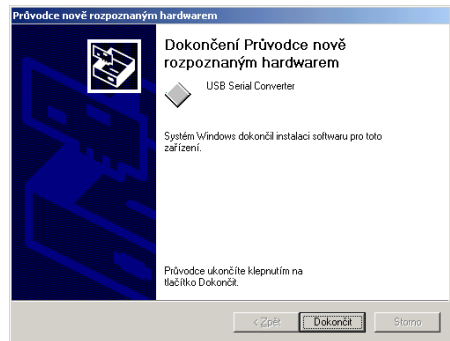
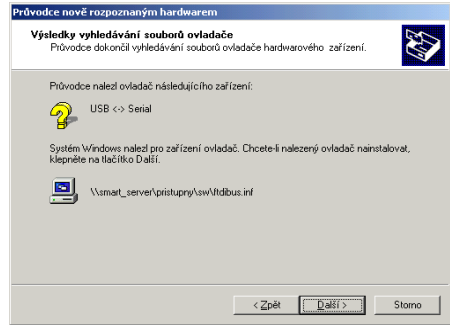
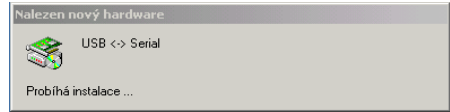
Vyberte volbu „Vyhledat vhodný ovladač“ a stisknete tlačítko „Další“. Vyberte adresář, ve kterém máte umístěn VCP ovladač FTDI (např. tento počítač/CD-rom/products/ftdi/drivers) a stisknete OK.



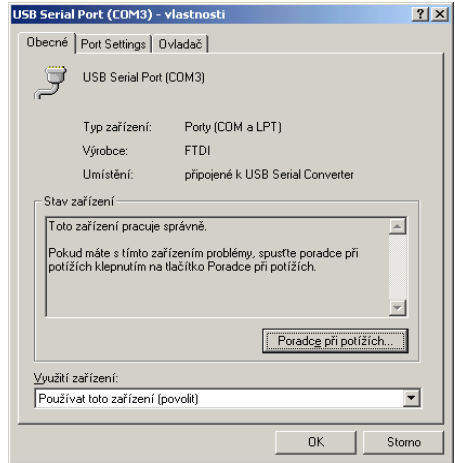
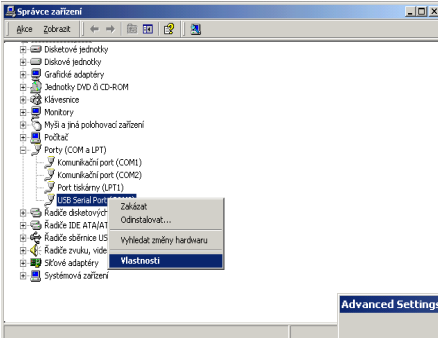
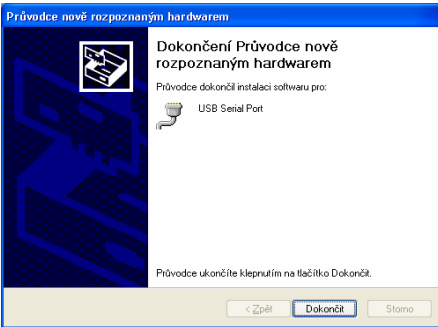
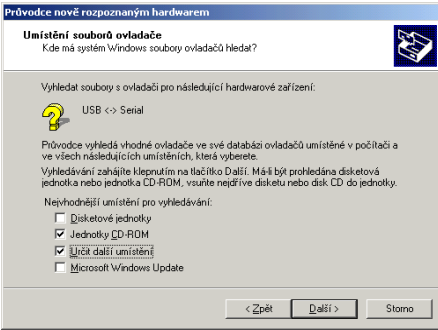
Zvolený adresář je vypsán v dialogovém okně. Pak stisknete tlačítko OK, DALŠÍ a DOKONČIT.



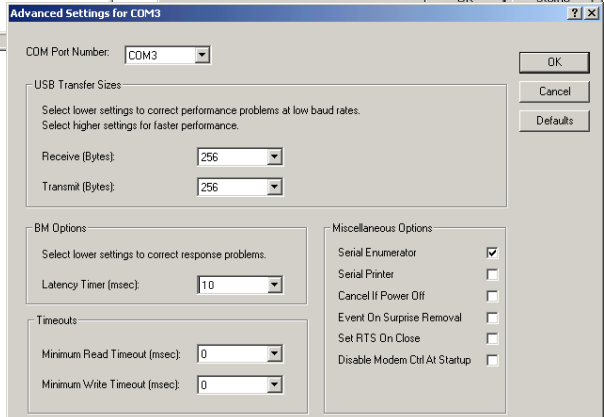
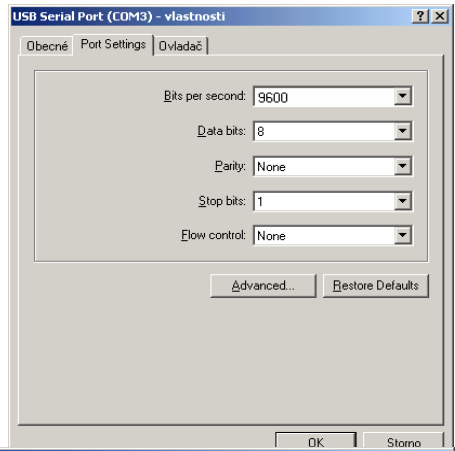
Instalace konvertoru je hotová, a v druhém kroku se podobně instaluje i samotný COM-USB virtuální port.



Aby aplikace mohla úspěšně komunikovat, musí být nastaveny parametry: číslo COM portu, přenosová rychlost, řízení toku dat, paritu a počet stopbitů. Tyto parametry se nastavují ve správci systému, který vyvoláte



na volbu VLASTNOSTI - PORT SETTINGS a ADVANCED, a nastavte dle obrázků.

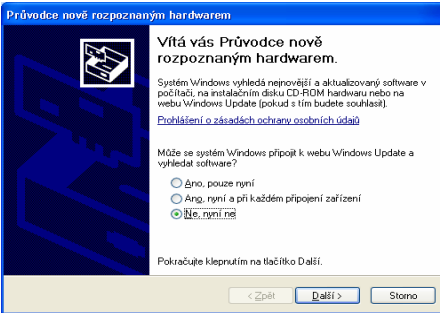


jednoduše současným stiskem klávesy WIN a PAUSE. Zvolíte kartu „HARDVARE - Správce zařízení“ a necháte ji zobrazit podle typu. Poté kliknutím na tlačítko + u řádku Porty rozbalíte submenu Porty, kde je na konci uveden USB serial port:

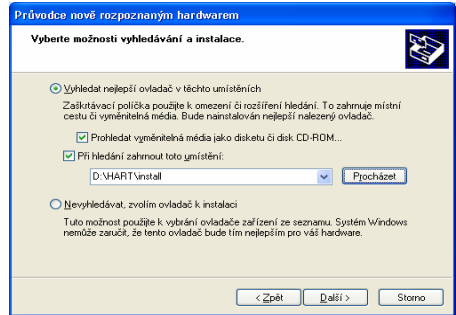
Vyberte myši nebo klávesnici tento řádek (USB serial port) tak, aby byl označen (např. modře) a stisknete pravým tlačítkem myši

USB a Win XP

Zapněte počítač a pak propojte USB kabelem PC a HART-modem. Zobrazí se následující okno:

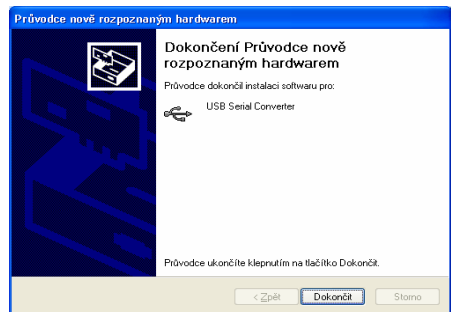
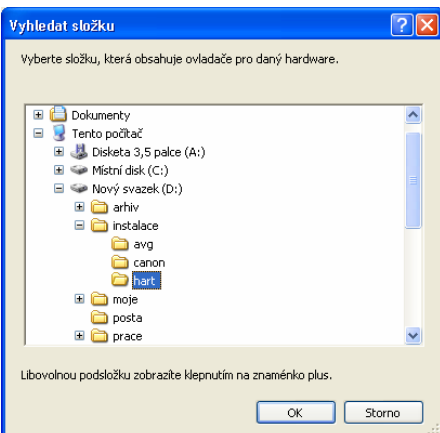
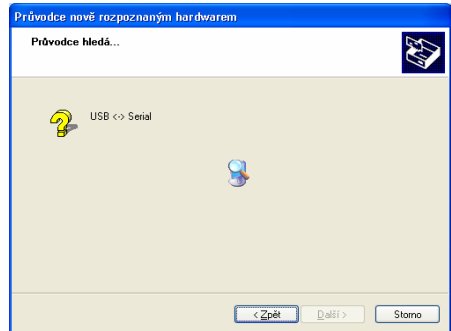
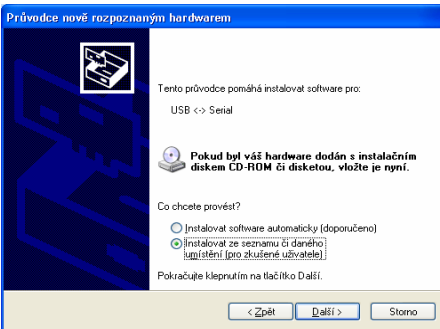


Vyberte volbu „Instalovat ze seznamu či daného umístění“ a stiskněte tlačítko „Další“. Vyberte adresář, ve kterém máte umístěn



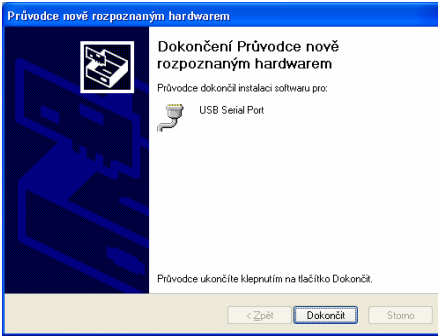
VCP ovladač (například D:/HART/install/) a stiskněte OK.

Zvolený adresář je vypsán v dialogovém okně. Pak stiskněte tlačítko OK, DALŠÍ a DOKONČIT.

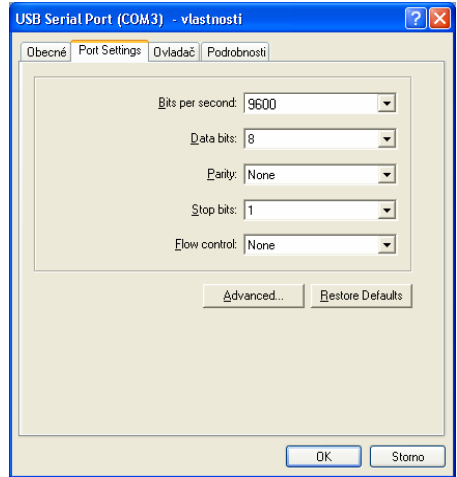


Instalace konvertoru je hotová, a v druhém kroku se podobně instaluje i samotný COM-USB virtuální port.

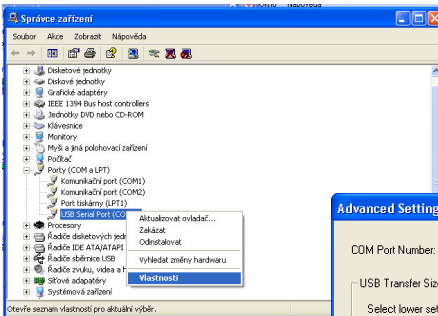
Aby aplikace mohla úspěšně komunikovat, musí být nastaveny parametry: číslo COM



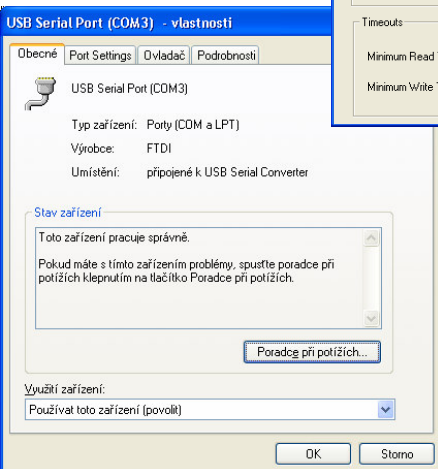
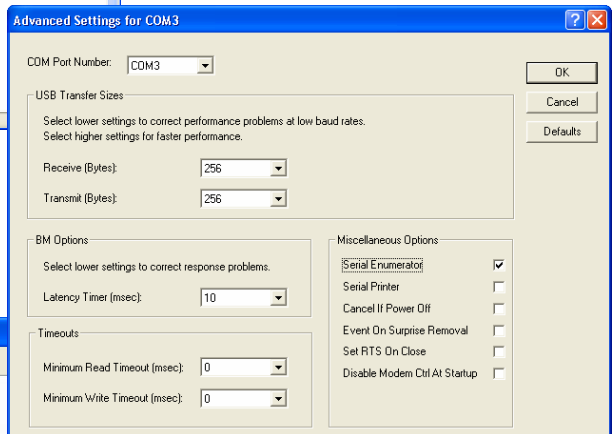
portu, přenosová rychlost, řízení toku dat, paritu a počet stopbitů. Tyto parametry se



a necháte ji zobrazit podle typu. Poté kliknutím na tlačítko + u řádku Porty rozbalíte submenu Porty, kde je na konci uveden USB serial port.



nastavují ve správci systému, který vyvoláte jednoduše současným stiskem klávesy WIN a PAUSE. Zvolíte kartu „HARDWARE - Správce zařízení“



Vyberte myši nebo klávesnicí tento řádek (USB serial port) tak, aby byl označen (např.modře) a stiskněte pravým tlačítkem myši na volbu VLASTNOSTI - PORT SETTINGS a ADVANCED, a nastavte dle obrázků.

Měřicí a regulační technika pro teplárny



- **JSD 600**
programovatelná jednotka pro sběr dat
- **MR51D/C**
dvou a tří stavový regulátor
- **MR51E**
ekvitermní regulátor
- **MR51P**
průtokoměr

Programovatelné regulátory pro elektrotepelná zařízení

- **R101**
programovatelný regulátor pro jednoduché průběhy
- **R251**
programovatelný regulátor pro složité průběhy
- **R500**
vícepásmový programovatelný regulátor



Příslušenství a převodníky



- **HM01**
HART modem pro RS232
- **FR01**
převodník 0-20 mA na 4-20 mA
- **IRPS**
převodník RS232 na proudovou smyčku
- **PT05**
převodník RS232 na TTL